

Экономика региона: проблемы и перспективы развития

УДК 338.45(470.12)

© Смирнова Т.Г.

© Лукин Е.В.

ОЦЕНКА ФУНКЦИОНИРОВАНИЯ ОБРАБАТЫВАЮЩЕЙ ПРОМЫШЛЕННОСТИ ВОЛОГОДСКОЙ ОБЛАСТИ В 2010 Г.

(по материалам опроса руководителей предприятий)¹

В статье исследуются проблемы, с которыми столкнулись предприятия обрабатывающей промышленности Вологодской области в ходе посткризисного восстановления, предлагаются некоторые меры по возможному разрешению этих проблем.

Вологодская область, обрабатывающая промышленность, факторы роста, инвестиционная и инновационная деятельность, взаимодействие органов государственной власти с предприятиями.

Любой экономический кризис рано или поздно сменяется восстановительным ростом экономики. В 2010 г. такой рост наблюдался как по стране в целом, так и в Вологодской области в частности: валовой региональный продукт вырос на 5%, внешнеторговый оборот – на 50%, межрегиональный оборот – на 38,8%.

Позитивные тенденции наблюдались и в промышленном секторе. Падение

объёмов обрабатывающих производств в Вологодской области в 2008–2009 гг., имевшее место в результате негативного влияния кризиса, в 2010 г. сменилось ростом (+11,2%; *рис. 1*).

Наибольший прирост зафиксирован в производстве прочих неметаллических минеральных продуктов (+31,4% по сравнению с 2009 г.), машин и оборудования (+24,1%), электрооборудования (+21,1%).

¹ В марте-апреле 2011 г. сотрудниками ИСЭРТ РАН проведён очередной анкетный опрос, касающийся оценки состояния промышленности Вологодской области по итогам 2010 г. В опросе приняли участие 85 руководителей крупных и средних промышленных предприятий.



СМИРНОВА Татьяна Геннадьевна
инженер-исследователь ИСЭРТ РАН
Spuntik2003@yandex.ru



ЛУКИН Евгений Владимирович
младший научный сотрудник
аспирант ИСЭРТ РАН
lukin_ev@list.ru

Рисунок 1. Индекс промышленного производства, % к предыдущему году

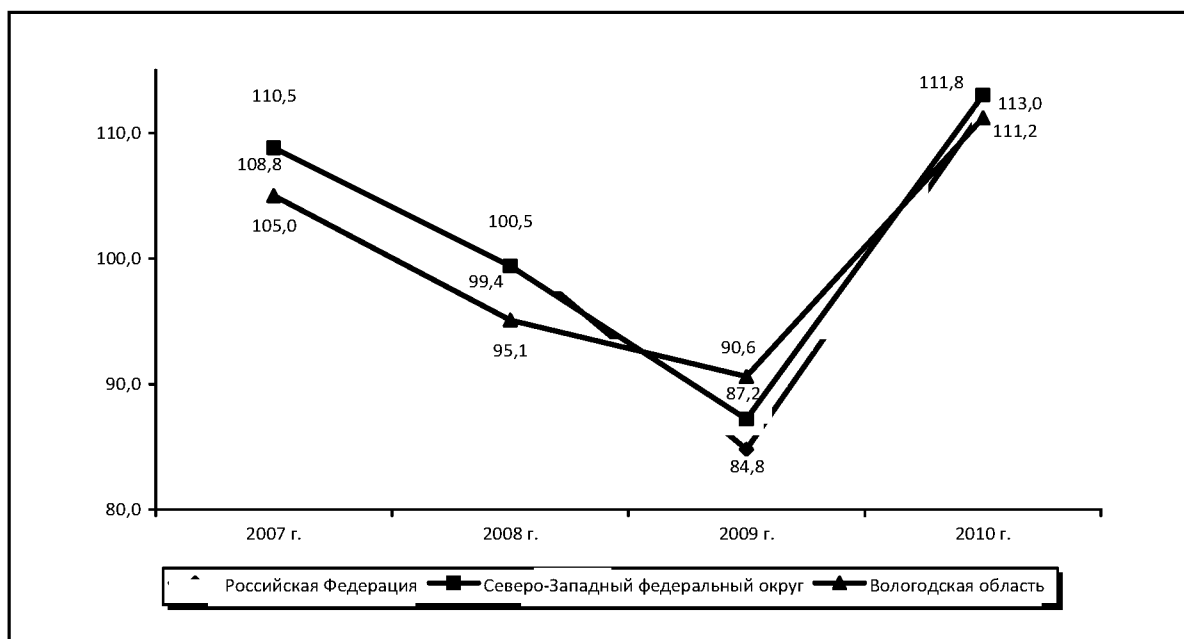


Таблица 1. Индексы физического объёма обрабатывающих производств, % к предыдущему году

Вид производства	2007 г.	2008 г.	2009 г.	2010 г.
В целом по обрабатывающим производствам	105,0	95,1	90,6	111,2
в том числе производства:				
неметаллических минеральных продуктов	113,5	96,8	49,3	131,4
машин и оборудования	111,6	114,2	68,7	124,1
электрооборудования	76,9	84,4	67,0	121,1
металлургическое и готовых металлоизделий	104,7	92,2	87,0	114,0
изделий из дерева и обработка древесины	105,6	95,9	95,9	113,2
текстильное и швейное	62,7	78,0	116,0	112,1
целлюлозно-бумажное	104,0	104,2	83,9	107,1
пищевых продуктов, включая напитки	104,5	101,4	99,1	104,9
химическое	102,4	97,4	105,8	103,0
кокса	109,7	91,3	91,9	102,8
транспортных средств и оборудования	113,2	115,4	58,8	92,4
прочие производства	78,1	99,6	75,6	101,9

Источники: Индекс производства по виду экономической деятельности "Обрабатывающие производства" [Электронный ресурс]. – Режим доступа: http://www.gks.ru/free_doc/new_site/business/prom/ind_obr.xls; Промышленность Вологодской области: стат. сб. / Вологдастат. – Вологда, 2010. – С. 13; Социально-экономическое положение Вологодской области: доклад / Вологдастат. – Вологда, 2011. – С. 14.

Среди аутсайдеров оказались производители транспортных средств и оборудования, которые два последних года демонстрируют отрицательную динамику (табл. 1).

Несмотря на рост производства, факторы, сдерживающие развитие промышленности региона на протяжении многих лет, сохранились.

Прежде всего, это высокие цены на топливо, энергию, сырьё и материалы, а также высокие налоги (табл. 2).

Примечательно, что рост объёмов производства происходил одновременно с сокращением числа работников обрабатывающей промышленности. В России эта тенденция была переломлена в 2010 г., когда наметился рост доли занятых в

Таблица 2. Факторы, сдерживающие развитие промышленного производства, % от числа ответивших*

Фактор	2007 г.	2008 г.	2009 г.	2010 г.	2011 г. (прогноз)
Высокие цены на топливо, энергию	72,7	70,4	73,4	70,6	74,1
Высокие цены на сырьё, материалы	72,7	68,5	54,7	69,4	72,9
Высокие налоги	54,5	50,0	56,3	47,1	70,6
Нехватка оборотных средств	40,0	48,1	57,8	45,9	44,7
Несвоевременность оплаты за поставляемую продукцию	30,9	38,9	51,6	42,4	35,3

«*» – опрашиваемые могли отметить несколько факторов

Таблица 3. Трудовые ресурсы обрабатывающих производств

Территория	2007 г.	2008 г.	2009 г.	2010 г.	2010 к 2009 г., %
Среднегодовая численность работников предприятий обрабатывающей промышленности, тыс. чел.					
РФ	11367,6	11190,9	10385,0	10423,0	100,4
СЗФО	1167,8	1136,5	1056,2	н/д	–
ВО	139,9	134,2	122,8	111,9	91,1
Доля занятых в обрабатывающих производствах в общей численности занятых, %					
РФ	16,7	16,3	15,4	17,2	+1,8 п.п.
СЗФО	17,0	16,6	15,7	н/д	–
ВО	22,8	22,0	20,6	18,5	-2,1 п.п.

Источник: Среднегодовая численность занятых в экономике [Электронный ресурс]. – Режим доступа: <http://www.gks.ru/dbscripts/Cbsd/DBInet.cgi?pl=2223166>

обрабатывающих производствах в общем объёме занятых, однако в Вологодской области значение данного показателя продолжило падать (табл. 3). В абсолютных числах снижение количества занятых в обрабатывающей промышленности Вологодской области в 2010 г. составило 11 тыс. чел., значительная часть из которых стала безработными.

Данные опроса подтверждают тенденцию уменьшения числа работников обрабатывающих производств, однако в 2010 г. по сравнению с 2009 г. количество руководителей, отметивших сокращение персонала на своих предприятиях, снизилось с 66 до 21%.

Тем не менее сокращение численности персонала, благодаря которому снизились расходы на выплату заработной платы, а также рост выручки за счёт повышения цен на реализуемые товары не позволили улучшить финансовое состояние обрабатывающих предприятий Вологодской области (табл. 4).

В 2010 г. они понесли убытки на сумму 23 млрд. руб. В то время как по России в целом и по СЗФО наблюдалось увеличение положительного сальдированного результата (на 37,4 и 12,3% соответственно).

Несмотря на рост производства, оборотные активы обрабатывающих предприятий Вологодской области в сопоставимой оценке в 2010 г. снизились на 15,9% (табл. 5). Это создаёт серьёзные трудности для решения многих проблем текущей деятельности предприятий.

Средняя реальная заработная плата работников обрабатывающих производств в Вологодской области, по нашим расчётам, в 2010 году сохранилась на уровне 2009 года. И хотя она выше средней зарплаты по России и несколько выше, чем в Северо-Западном федеральном округе (табл. 6), но здесь имеются существенные проблемы.

Таблица 4. Результаты финансовой деятельности предприятий

Территория	2007 г.	2008 г.	2009 г.	2010 г.	2010 г. к	
					2009 г., %	2008 г., %
Сальдированный финансовый результат деятельности обрабатывающих производств, млн. руб. (в ценах 2010 г.)						
РФ	2450228	1737092	1273906	1750293	137,4	100,8
СЗФО	436141	360470	253644	284773	112,3	79,0
ВО	93311	105257	12476	-23000	–	–
Сальдированный финансовый результат деятельности обрабатывающих производств, тыс. руб. на душу населения (в ценах 2010 г.)						
РФ	17,2	12,2	9,0	12,3	137,4	100,8
СЗФО	32,2	26,7	18,8	21,2	112,5	79,4
ВО	76,0	86,1	10,2	-19,0	–	–
Удельный вес убыточных обрабатывающих производств, %						
РФ	24,1	25,0	28,3	24,0	-4,3 п. п.	-1,0 п. п.
СЗФО	23,9	26,8	30,4	25,3	-5,1 п. п.	-1,5 п. п.
ВО	24,8	30,7	36,7	28,0	-8,7 п. п.	-2,7 п. п.

Рассчитано авторами на основе источника: Финансовые результаты деятельности организаций (без субъектов малого предпринимательства) РФ [Электронный ресурс]. – Режим доступа: http://www.gks.ru/free_doc/new_site/finans/fin1_bd.htm

Таблица 5. Оборотные активы предприятий обрабатывающей промышленности на конец периода, млрд. руб. (в ценах 2010 г. с учётом среднего индекса цен)

Вид производства	2007 г.	2008 г.	2009 г.	2010 г.	2010 г. к	
					2009 г., %	2008 г., %
В целом по обрабатывающим производствам	190,7	233,5	228,3	192,1	84,1	100,7
в том числе производства:						
текстильное и швейное	1,39	1,64	1,20	1,36	113,3	97,8
машин и оборудования	7,77	8,50	7,00	7,28	104,0	93,7
металлургическое и готовых металлоизделий	142,84	164,23	154,44	139,51	90,3	97,7
прочих неметаллических минеральных продуктов	6,50	5,01	6,46	5,16	79,9	79,4
изделий из дерева и обработка древесины	5,75	5,02	4,63	3,64	78,5	63,3
целлюлозно-бумажное	1,93	2,29	2,35	1,80	76,5	93,5
транспортных средств и оборудования	0,83	1,12	1,36	0,99	73,0	119,4
пищевых продуктов, включая напитки	8,26	6,75	11,38	7,70	67,7	93,2
химическое	11,81	34,57	36,26	23,00	63,4	194,8
электрооборудования	1,32	1,46	1,15	0,25	21,7	18,9

Рассчитано авторами на основе источников: Социально-экономическое положение Вологодской области: доклад / Вологдастат. – Вологда, 2011; Промышленность Вологодской области: стат. сб. / Вологдастат. – Вологда, 2010. – С. 84-86; Индекс потребительских цен [Электронный ресурс]. – Режим доступа: <http://www.gks.ru/dbscripts/cbsd/DBlnet.cgi?pl=1902001>; Индекс цен производителей промышленных товаров [Электронный ресурс]. – Режим доступа: <http://www.gks.ru/dbscripts/cbsd/DBlnet.cgi?pl=1904005>

Таблица 6. Среднемесячная реальная начисленная заработная плата работников обрабатывающих предприятий, руб. (в ценах 2010 г.)

Территория	2007 г.	2008 г.	2009 г.	2010 г.	2010 г. к 2009 г., %	2009 г. к 2008 г., %
РФ	23505	22663	19275	19078	99,0	85,0
СЗФО	28676	27045	23932	23285	97,3	88,5
ВО	22010	23484	23836	23836	100,0	101,5

Рассчитано авторами на основе источников: Среднемесячная номинальная начисленная заработная плата работников организаций по видам экономической деятельности [Электронный ресурс]. – Режим доступа: <http://www.gks.ru/dbscripts/Cbsd/DBlnet.cgi?pl=2244055>; Индекс потребительских цен [Электронный ресурс]. – Режим доступа: <http://www.gks.ru/dbscripts/cbsd/DBlnet.cgi?pl=1902001>

Количество работников, заработная плата которых в 2010 г. была ниже, чем в среднем по области, составило примерно половину (48%) всех занятых в обрабатывающих производствах (табл. 7). Такое положение не способствует закреплению на предприятиях квалифицированного персонала, рабочие профессии остаются малопривлекательными для молодёжи.

В то же время положительным явлением 2010 года стало улучшение ситуации с выплатой заработной платы. Если в 2009 г. на трудности с выплатами указали почти 47% руководителей предприятий, то в 2010 г. – 26% (табл. 8).

В период восстановительного роста, как и в период кризиса, обрабатывающая промышленность Вологодской области демонстрирует высокую зависимость от воздействия внешних факторов. Внешнеэкономическая конъюнктура в 2010 г. по сравнению с 2009 г. заметно улучшилась: экспорт из Вологодской области вырос на 69,6% (табл. 9). Тем не менее объёмные показатели экспорта 2008 г. не были достигнуты.

Наилучшая динамика показателей наблюдалась в экспорте чёрных металлов (+26,5%), изделий из чёрных металлов (+41,6%), подшипников (+31,9%) и мине-

Таблица 7. Заработная плата работников обрабатывающих производств Вологодской области

Показатель	Руб. (в ценах 2010 г.)		% к среднему уровню заработной платы по области		% занятых в отрасли в общем количестве работников	
	2009 г.	2010 г.	2009 г.	2010 г.	2009 г.	2010 г.
Средняя заработная плата по области	18082	18536	100	100	–	–
Обрабатывающие производства	22836	23836	126,3	128,6	100	100
в том числе:						
металлургическое производство и производство готовых металлических изделий	32563	33731	180,1	182,0	26,8	26,0
химическое производство	28415	27236	157,2	146,9	6,1	6,0
производство машин и оборудования	22877	27121	126,5	146,3	13,0	15,2
производство резиновых и пластмассовых изделий	14936	20855	82,6	112,5	0,6	0,5
производство прочих неметаллических минеральных продуктов	18250	19910	100,9	107,4	4,0	4,0
производство электрооборудования, электронного и оптического оборудования	18378	17800	101,6	96,0	3,0	1,2
производство транспортных средств и оборудования	17904	17581	99,0	94,8	1,5	1,5
производство пищевых продуктов, включая напитки	17001	16259	94,0	87,7	12,8	12,8
целлюлозно-бумажное производство, издательская и полиграфическая деятельность	14429	14623	79,8	78,9	3,0	2,7
обработка древесины и производство изделий из дерева	13705	14476	75,8	78,1	17,7	18,2
текстильное и швейное производство	7743	8345	42,8	45,0	5,5	5,7
прочие производства	14288	14596	79,0	78,7	6	6,1
Рассчитано авторами на основе источника: Среднемесячная начисленная заработная плата работников организаций по видам экономической деятельности [Электронный ресурс]. – Режим доступа: http://www.gks.ru/dbscripts/Cbsd/DBlnet.cgi?pl=2244055 ; Индекс потребительских цен [Электронный ресурс]. – Режим доступа: http://www.gks.ru/dbscripts/cbsd/DBlnet.cgi?pl=1902001						

Таблица 8. Распределение ответов на вопрос: «Были ли трудности и задержки выплаты заработной платы на Вашем предприятии?», % от числа ответивших

Вариант ответа	2007 г.	2008 г.	2009 г.	2010 г.
Да, часто	1,9	3,5	6,4	4,6
Иногда	5,8	12,3	18,8	12,9
Единичные случаи	15,4	15,8	21,9	8,2
Не было	76,9	68,4	53,1	74,1

Таблица 9. Показатели внешнеторгового оборота

Территория	2007 г.	2008 г.	2009 г.	2010 г.	2010 г. к	
					2009 г., %	2008 г., %
Внешнеторговый оборот, млрд. долл. США						
Российская Федерация	552,4	735,0	469,3	627,3	133,7	85,3
СЗФО	73,7	96,7	61,1	н/д	–	–
Вологодская область	3,4	5,1	2,8	4,2	150,0	82,4
Экспорт, млрд. долл. США						
Российская Федерация	352,6	468,1	301,8	397,7	131,8	85,0
СЗФО	36,6	49,3	31,8	н/д	–	–
Вологодская область	2,9	4,6	2,3	3,9	169,6	84,8
Импорт, млрд. долл. США						
Российская Федерация	199,8	266,9	167,5	229,7	137,1	86,1
СЗФО	37,1	47,4	29,3	н/д	–	–
Вологодская область	0,5	0,6	0,4	0,3	75,0	50,0
Внешнеторговый оборот на душу населения, тыс. долл. США						
Российская Федерация	3,8	4,0	3,3	4,6	139,4	115,0
СЗФО	5,4	5,6	4,5	н/д	–	–
Вологодская область	2,8	3,4	2,3	3,1	134,8	91,2

Источники: Социально-экономическое положение Вологодской области: доклад / Вологдастат. – Вологда, 2011. – С. 71; Внешнеторговый оборот субъектов Российской Федерации [Электронный ресурс]. – Режим доступа: <http://www.gks.ru/dbscripts/Cbsd/DBInet.cgi?pl=7000018>

Таблица 10. Экспорт Вологодской области

Вид продукции	2007 г.	2008 г.	2009 г.	2010 г.	2010 г. к	
					2009 г., %	2007 г., %
Чёрные металлы, тыс. т	3324,0	3294,0	3831,0	4847,6	126,5	145,8
Минеральные удобрения, тыс. т	2339,0	2382,0	2431,0	2863,2	117,8	122,4
Подшипники, тыс. штук	3605,0	3249,	2454,0	3237,7	131,9	89,8
Изделия из чёрных металлов, тыс. т	91,6	65,7	47,1	66,7	141,6	72,8
Пиломатериалы, тыс. м ³	472,8	300,5	314,2	319,5	101,7	67,6
Фанера, тыс. м ³	127,9	118,4	122,8	79,8	65,0	62,4
Лесоматериалы, тыс. м ³	1254,0	1250,0	433,0	526,8	121,7	42,0

Источник: Развитие внешнеэкономической деятельности Вологодской области. – Вологда: Вологдастат, 2011. – С. 33.

ральных удобрений (+17,8%), т. е. можно говорить о том, что основные экспортноориентированные предприятия преодолели негативное влияние кризиса на внешнеэкономические операции (табл. 10). Из основных экспортных товаров Вологодской области падение затронуло лишь продажу фанеры (-35,0%).

В обрабатывающих производствах Вологодской области в последние годы снижается инвестиционная активность, в то время как в России и СЗФО падение наблюдалось лишь в 2009 г. (табл. 11).

В то же время удельные показатели инвестиций в обрабатывающие пред-

приятия Вологодской области остаются выше, чем в целом по стране и округу: в 2010 г. объём инвестиций на душу населения составил 11,3 тыс. руб. против 8,5 тыс. руб. в России.

Основными препятствиями, сдерживавшими в 2010 г. инвестиционную активность вологодских предприятий, по мнению их руководителей, стали недостаток финансовых средств (79%), высокая стоимость оборудования и строительных работ, необходимых для модернизации производства (68%), а также высокие процентные ставки по банковскому кредиту (42%).

Помимо этого, другие условия получения кредита для долгосрочного инвестирования и финансирования оборотных средств показали неудовлетворительными большинству опрошенных руководителей (62%). Основными проблемами при получении кредита, кроме высокой процентной ставки, они назвали требование залога под обеспечение кредитов (26%), а также отсутствие у банков возможности предоставления долгосрочных кредитов (15%).

Оценивая общую обстановку с источниками средств для развития, которыми располагали обрабатывающие предприятия региона, многие респонденты сообщили, что средств в 2010 году было

недостаточно даже для простого воспроизводства. Так посчитали 44% опрошенных руководителей (табл. 12).

Нехватка средств препятствует и инновационной деятельности предприятий. Этот показатель очень важен для перспектив их развития. Между тем, по данным государственной статистики, в 2010 г. менее 10% обследованных предприятий обрабатывающей промышленности Вологодской области осуществляли инновационные мероприятия (табл. 13).

По полученным результатам анкетного опроса 2/3 руководителей на вопрос о внедрении новых технологий ответили отрицательно.

Таблица 11. Индекс физического объёма инвестиций в основной капитал предприятий обрабатывающей промышленности, % к предыдущему году

Территория	2007 г.	2008 г.	2009 г.	2010 г.	2010 г. к 2007 г., %
РФ	116,6	112,5	82,8	109,0	101,5
СЗФО	113,2	106,0	84,5	105,8	94,8
ВО	92,8	96,3	72,1	105,1	73,0

Рассчитано авторами на основе источников: Индекс физического объёма инвестиций в основной капитал по субъектам Российской Федерации [Электронный ресурс]. – Режим доступа: <http://www.gks.ru/dbscripts/Cbsd/DBInet.cgi?pl=2702027>; Индекс физического объёма инвестиций в основной капитал по видам экономической деятельности [Электронный ресурс]. – Режим доступа: <http://www.gks.ru/dbscripts/Cbsd/DBInet.cgi?pl=2702111>; Статистический ежегодник Вологодской области: стат. сб. – Вологда: Вологдастат, 2011.

Таблица 12. Оценка объёма средств, выделяемых на развитие предприятий из всех источников финансирования, % от числа ответивших (без затруднившихся ответить)

Уровень выделяемых средств	2002 г.	2007 г.	2008 г.	2009 г.	2010 г.	2011 г. (прогноз)
Оптимальный	5,1	10,9	18,2	3,1	8,2	9,4
Достаточный для расширенного воспроизводства	7,9	16,4	20,0	6,3	8,2	11,8
Достаточный для воспроизводства	16,3	27,3	21,8	26,6	34,1	32,9
Недостаточный для воспроизводства	52,0	34,5	30,9	46,9	31,8	30,6
Абсолютно недостаточный, приводящий к необратимым негативным явлениям	10,1	9,1	9,1	12,5	11,8	9,4

Таблица 13. Инновационная активность предприятий обрабатывающей промышленности, % к общему числу исследуемых предприятий

Территория	2007 г.	2008 г.	2009 г.	2010 г.	2010 г. к	
					2007 г., п.п.	2009 г., п.п.
РФ	11,5	11,9	11,5	11,3	-0,2	-0,2
ВО	6,6	14,7	5,1	9,8	3,2	4,7

Источники: Инновационная активность организаций Вологодской области в 2010 году: экспресс-инф. / Вологдастат. – Вологда, 2011. – С. 1; Наука и инновации Вологодской области: стат. сб. / Вологдастат. – Вологда, 2010. – С. 43.

В качестве препятствий разработке и внедрению инноваций на предприятиях были названы:

- ⇒ недостаток собственных денежных средств (64%);
- ⇒ высокая стоимость нововведений (39%);
- ⇒ длительные сроки окупаемости нововведений (34%).

В качестве причин неэкономического характера были указаны низкий инновационный потенциал организации (33%) и недостаток квалифицированного персонала (31%).

Несмотря на сохраняющиеся трудности в деятельности обрабатывающих производств, итоги опроса подтверждают положительные изменения в их функционировании в 2010 г. Почти 59% руководителей оценили работу предприятий как среднюю (+17 п.п. в сравнении с предыдущим годом), а 18% – как высокую (+11 п.п.). Количество руководителей, давших низкую оценку работы предприятий, за 2010 г. сократилось до 21% (табл. 14).

Наблюдая положительные результаты в социально-экономическом развитии региона, руководители предприятий стали выше оценивать деятельность федеральных и региональных органов власти по улучшению ситуации в области. Количество респондентов, считающих экономическую политику Правительства РФ неправильной, за год уменьшилось с 38 до 22%. Однако в сравнении с докризисным 2007 г. доля тех, кто считает эту политику верной, сократилась с 41 до 26%.

Кроме того, около половины руководителей затруднились оценить работу федеральных органов власти, что косвенно свидетельствует о недостаточности имеющейся у них информации о принимаемых Правительством РФ мерах (рис. 2).

Похожая ситуация наблюдалась и с оценкой мер, принимаемых Правительством Вологодской области: в 2010 г. число положительных оценок выросло с 25 до 38%, а отрицательных – снизилось с 23 до 15%. Однако по сравнению с 2007 г. доверие руководителей к Правительству области уменьшилось на 16 п.п., а около половины директоров вовсе не смогли ответить на данный вопрос (рис. 3).

Уровень взаимодействия органов исполнительной власти с предприятиями при решении общих экономических проблем оценивался сдержанно. В 2010 г. взаимодействие с исполнительной властью региона было оценено руководителями в среднем в 5,1 балла по десятибалльной шкале (в 2009 г. – 5,0 балла), а с властью города (района) – в 4,6 балла (в 2009 г. – 4,3 балла).

Для усиления взаимодействия между органами власти и предприятиями, на наш взгляд, следует:

1) в сфере информации – своевременно информировать руководителей предприятий о принимаемых региональными властями мерах по поддержке промышленности области;

2) в сфере экономической политики – осуществлять своевременную корректировку стратегии долгосрочного развития промышленности на основе регулярного мониторинга деятельности промышленных предприятий региона;

Таблица 14. Оценка работы предприятия в современных условиях, % от ответивших (без затруднившихся в ответе)

Оценка	2008 г.	2009 г.	2010 г.	2011 г. (прогноз)	2012 – 2013 гг. (прогноз)
Высокая	29,6	6,3	17,6	18,8	29,4
Средняя	51,8	42,2	58,8	62,1	52,9
Низкая	18,6	46,8	21,2	17,6	11,7

Рисунок 2. Оценка руководителями предприятий экономической политики Правительства РФ, % от числа ответивших

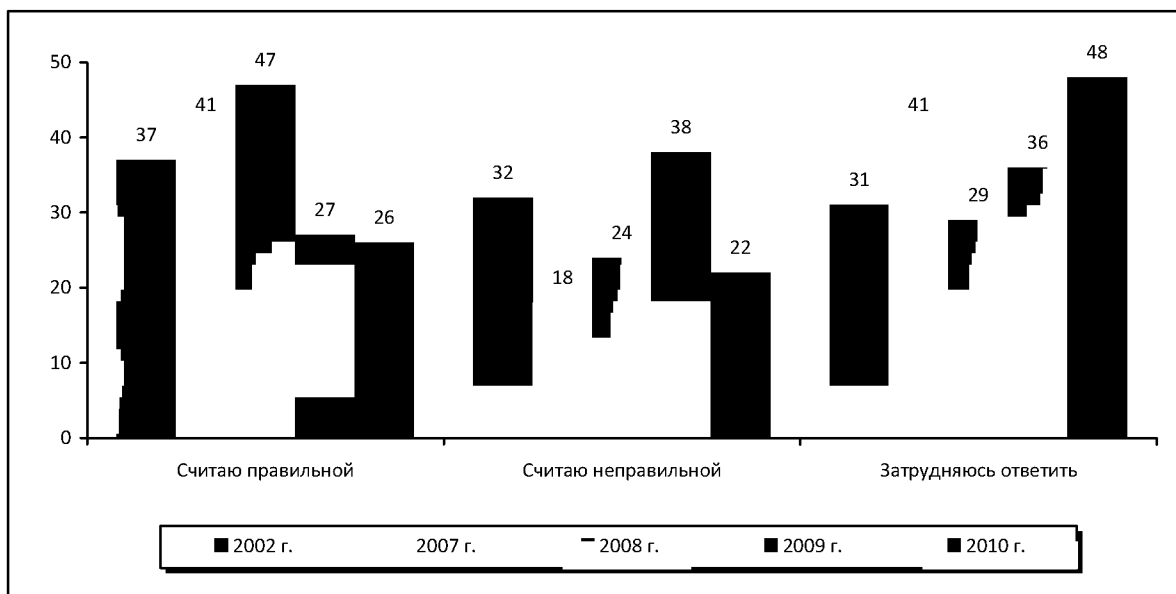
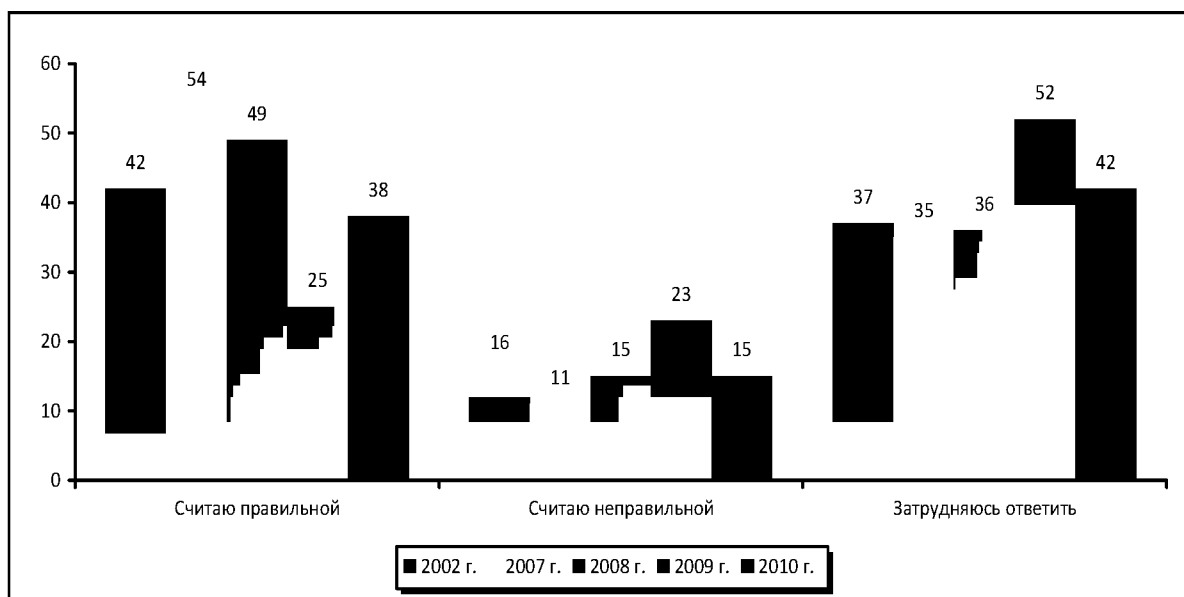


Рисунок 3. Оценка руководителями предприятий политики, проводимой Правительством Вологодской области, % от числа ответивших



3) в инвестиционной сфере – смягчить критерии отбора объектов бюджетной поддержки с целью доступа к инвестициям большего количества значимых для региональной экономики предприятий;

4) в инновационной сфере – разработать меры, направленные на стимулирование использования инновационных разработок предприятиями.

В свою очередь руководители промышленных предприятий должны уделять большее внимание модернизации оборудования, улучшению кадровой работы, внедрению новых технологий, производству пользующихся спросом товаров, что позволит им полнее использовать имеющийся потенциал и успешно следовать по пути инновационного развития.

ЛИТЕРАТУРА

1. Инновационная активность организаций Вологодской области в 2010 году [Текст]: экспресс-информация / Вологдастат. – Вологда, 2011. – 3 с.
2. Кувалин, Д.Б. Российские предприятия в начале 2010 г.: взгляды на проблемы посткризисного развития [Электронный ресурс] / Д.Б. Кувалин, А.К. Моисеев. – Режим доступа: <http://www.ecfor.ru/pdf.php?id=pub/kuv22>
3. Кувалин, Д.Б. Российские предприятия в начале 2011 г.: текущие проблемы и инвестиционная ситуация [Электронный ресурс] / Д.Б. Кувалин, А.К. Моисеев. – Режим доступа: <http://www.ecfor.ru/pdf.php?id=pub/kuv24>
4. Межрегиональный товарообмен Вологодской области [Текст]: стат. сб. / Вологдастат. – Вологда, 2010. – 48 с.
5. Наука и инновации Вологодской области [Текст]: стат. сб. / Вологдастат. – Вологда, 2010. – 92 с.
6. Официальный сайт Правительства Вологодской области [Электронный ресурс]. – Режим доступа: <http://www.vologda-oblast.ru>
7. Официальный сайт Федеральной службы государственной статистики [Электронный ресурс]. – Режим доступа: <http://www.gks.ru>
8. Официальный сайт ЦБ РФ [Электронный ресурс]. – Режим доступа: <http://www.cbr.ru>
9. Прогноз на 2011-2013 гг.: развитие отраслей промышленности // Экономист. – 2010. – № 11. – С. 27-58.
10. Промышленность Вологодской области [Текст]: стат. сб. / Вологдастат. – Вологда, 2010. – 154 с.
11. Развитие внешнеэкономической деятельности Вологодской области [Текст]: стат. сб. / Вологдастат. – Вологда, 2010. – 88 с.
12. Социально-экономическое положение Вологодской области [Текст]: доклад / Вологдастат. – Вологда, 2011. – 178 с.
13. Статистический ежегодник Вологодской области [Текст]: стат. сб. / Вологдастат. – Вологда, 2011. – 402 с.
14. Сухарев, О. Промышленность: кризис и перспективы развития [Текст] / О. Сухарев // Экономист. – 2011. – № 2. – С. 22-30.
15. Финансовое и имущественное состояние организаций Вологодской области [Текст]: стат. сб. / Вологдастат. – Вологда, 2011. – 130 с.